

Planitop 200

Jednosložková cementová malta s vysokou přídržností k podkladu, určená pro vyhlazení nerovných povrchů a ke zdokonalení vzhledu při konečné úpravě stěn v interiéru i exteriéru



OBLASTI POUŽITÍ

Vyhlazování a dokončení povrchů betonových zdí, cementových a vápenocementových jádrových omítek, starých strukturovaných nátěrů, drásaných umělých omítek, sádrokartonových desek, apod. v interiéru i exteriéru.

Některé příklady použití

- Vyhlazování a konečná úprava betonových zdí, cementových a vápenocementových jádrových omítek před prováděním nátěrů.
- Vyrovnání povrchu stěn před montáží keramických obkladů.
- Vyhlazování stěn i opatřených stávajícím nátěrem jako např. omyvatelné akrylátové nátěry, strukturované nátěry, dekorativní nátěry, apod., pokud je jejich povrch pevný a čistý a jsou dobře přikotvené k podkladu.
- Vyhlazování povrchu starých mozaikových obkladů na stěnách.
- Vyhlazování sádrokartonových desek (předem ošetřených Primerem G).
- Vyhlazování minerálních dřevěných panelů (jako např. heraklit®).

TECHNICKÉ VLASTNOSTI

Planitop 200 je jednosložková cementová malta s normálním průběhem tvrdnutí na bázi speciálních vysokopevnostních pojiv, tříděného jemnozrnného kameniva, speciálních přísad a syntetických práškových

polymerů, vyrobená podle receptury, vyvinuté ve výzkumných laboratořích firmy MAPEI.

Zvláštní složení **Planitopu 200** zaručuje, že materiál po smíchání pouze s vodou disponuje velmi vysokou přídržností k podkladu, umožňuje jeho snadnou aplikaci ocelovým hladítkem a jednoduchou konečnou úpravu kovovým nebo houbovým hladítkem.

Planitop 200 může být nanášen v maximální tloušťce 3 mm v jednom kroku.

Při nanášení ve větších tloušťkách, ne však více než 6 mm, musí být úprava prováděna ve dvou krocích a mezi první a druhou vrstvou musí být vložena Síťovina ze sklených vláken MAPEI.

Keramické obklady lze na podklad z **Planitopu 200** lepit cementovými lepicími tmely Mapei již po 4 dnech.

Barevné dokončující nátěry **Elastocolor**, **Silexcolor** nebo **Silancolor** lze provádět po nejméně 7 dnech zrání **Planitopu 200**.

DŮLEŽITÁ UPOZORNĚNÍ

- Nepoužívejte **Planitop 200** pro tloušťku vrstvy větší než 6 mm (v tomto případě použijte **Mapegrout Tixotropní**, **Mapegrout T40**, **Mapegrout BM**, **Mapegrout Easy Flow**, **Planitop 400** nebo **Planitop 430**).
- Nepoužívejte **Planitop 200** při teplotě nižší než +5°C.
- Nepřidávejte do **Planitopu 200** cement ani plnivo.
- Na ochranu konstrukcí vodohospodářských staveb povrchy vystavené oděru je vhodnější použít **Mapefinish**.
- Před nanášením **Planitopu 200** si ověřte, že je podklad pevný, soudržný a zbavený prachu.

Planitop 200

- Nepoužívejte **Planitop 200** při silném větru a/nebo na povrchy, které jsou při zpracování a zrání vystaveny přímému slunečnímu záření.

- Nanášíte-li **Planitop 200** ve dvou po sobě jdoucích vrstvách, vložte mezi tyto vrstvy Sítovinu ze skelných vláken MAPEI.
- Omítky na bázi sádry ošetřete předem penetračním nátěrem (**Primer G**).

- **Planitop 200** nepoužívejte na odvlhčovací omítky (v tomto případě použijte **Mape-Antique FC** nebo probarvené dokončovací stěrky řady **Silexcolor** a **Silancolor**).

ZPŮSOB ZPRACOVÁNÍ

Příprava podkladu

Podklady musí být před prováděnou úpravou dokonale čisté a pevné a v případě, že je na povrchu starý nátěr, musí být tento soudržný a musí mít dostatečnou přídržnost k podkladu. Proto doporučujeme provést před zahájením prací pečlivou přípravu podkladu a mechanicky odstranit všechny nesoudržné části a oddělující se povrchové vrstvy a následně provést omytí opravovaných ploch tlakovou vodou, aby se odstranily všechny zbytky prachu, které by mohly omezit požadovanou přídržnost povrchových vrstev. Před aplikací **Planitopu 200**, vyčkejte až se z povrchu odpaří nevsáknutá voda, nebo ji odstraňte hadrem nebo stlačeným vzduchem. V případě, že je povrch i po omytí stále sprašný a má nedostatečnou povrchovou soudržnost, je nezbytné použít zpevňující penetrační nátěr ze sortimentu firmy MAPEI (konzultujte s technickým oddělením firmy MAPEI).

Příprava směsi

Do čisté nádoby nalijte 5-5,25 l vody a pomalu, za stálého míchání přidávejte obsah pytle **Planitopu 200** (25 kg). Míchejte pečlivě několik minut a dbejte na to, aby se na stěnách a dnu nádoby neusazovala nerozmíchaná prášková směs. Mícháme tak dlouho, až vznikne dokonale homogenní směs (bez hrudek); při přípravě je velmi vhodné použít nízkootáčkové míchací zařízení, aby se omezilo vmíchání vzduchových bublin do směsi. Vyvarujte se ručního míchání směsi.

Zpracování směsi

Malta nanášíte ocelovým hladítkem v tloušťce vrstvy max. 3 mm v jednom kroku. Savé podklady jako jsou např. omítky nebo beton musí být předem navlhčeny vodou, zatímco povrchy ošetřené nátěrem musí být v době nanášení **Planitopu 200** dokonale suché. Konečná úprava **Planitopu 200** může být provedena již několik minut po jeho nanesení ocelovým hladítkem nebo vlhkým houbovým hladítkem.

V období nebo prostorách, vyznačujících se vysokými teplotami, při větrném nebo slunečném počasí se doporučuje po částečném ztuhnutí povrchu (když na povrchu neuzůstávají otisky prstů) a následně i v dalších dnech zrání, až malta zcela vytvrdne, ošetření povrchu mřížením vodou z důvodu omezení rychlého vysychání a následného hygrometrického smrštění, které může mít za následek vznik smršťovacích trhlin.

Čištění

Z důvodu velmi vysoké přídržnosti **Planitopu 200** k podkladu se doporučuje umýt pracovní nářadí vodou dříve, než malta ztvdne.

Jakmile malta ztvdne, je možné ji odstranit pouze mechanicky.

SPOTŘEBA

Cca 1,3 kg/m² a 1 mm tloušťky vrstvy.

BALENÍ

Pytle po 25 kg.

SKLADOVÁNÍ

Planitop 200 může být skladován v původním obalu a suchém prostředí po dobu 12 měsíců. Výrobek je ve shodě s evropskou normou EC 2003/53

BEZPEČNOSTNÍ PŘEDPISY PRO PŘÍPRAVU A POUŽITÍ NA STAVBĚ

Výrobek obsahuje cement, který při styku s potem nebo jinými tělními tekutinami vyvolává dráždivou alkalickou reakci a u náchylných osob alergické příznaky. Používejte pracovní rukavice a ochranné brýle. Další informace jsou uvedeny v Bezpečnostním listu.

VÝROBEK PRO PROFESIONÁLY.

UPOZORNĚNÍ

Shora uvedené údaje a předpisy, přestože odpovídají našim nejlepším zkušenostem, lze považovat v každém případě pouze za typické a informativní a musí být podpořeny bezchybným zpracováním materiálu; proto je nutné před vlastním zpracováním posoudit vhodnost výrobku pro předpokládané použití. Spotřebitel přejímá veškerou zodpovědnost za případné následky vyplývající z nesprávného použití výrobku.

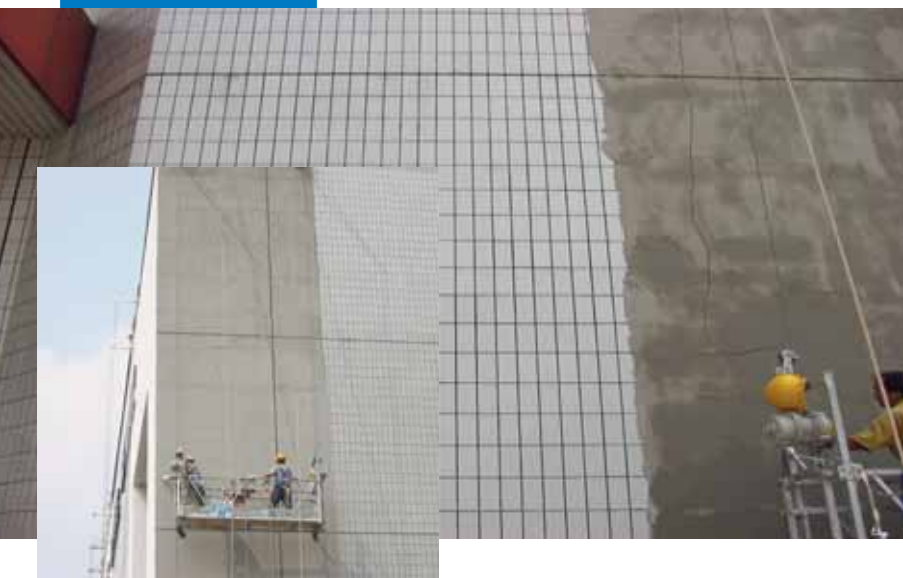
Informace o tomto výrobku jsou k dispozici na požádání a na stránkách www.mapei.cz, www.mapei.it a www.mapei.com



Příprava Planitopu 200



Nanášení Planitopu 200 na betonový podklad



Nanášení Planitopu 200 na keramický podklad

TECHNICKÉ VLASTNOSTI (typické hodnoty)

SPECIFIKACE VÝROBKU

Konzistence:	prášek
Barva:	šedá
Objemová hmotnost (kg/m ³):	1.300
Maximální průměr plniva (mm):	0,4
Obsah sušiny (%):	100
Skladovatelnost:	12 měsíců v původním obalu a suchém prostředí
Klasifikace nebezpečných látek podle 1999/45 CE:	dráždivý. Před použitím si prostudujte odstavec "Bezpečnostní instrukce pro přípravu a zpracování na stavbě" a informace na obalu a v bezpečnostním listu
Celní zařídění:	3823 50 90

ÚDAJE PRO POUŽITÍ (při +23°C a 50% rel. vlhkosti)

Barva směsi:	šedá
Mísící poměr:	1 pytel o obsahu 25 kg s 5-5,25 l vody
Hustota směsi (kg/m ³):	1.600 ± 100
pH směsi:	12-12,5
Viskozita dle Brookfielda (mPa·s): – při 5': – při 60':	100-200 (5, # D) < 400 (rpm 5, # E)
Doba zpracovatelnosti:	cca 1 h 30 minut
Přípustná pracovní teplota:	od +5°C do +35°C
Maximální tloušťka jedné vrstvy (mm):	3
Doba tvrdnutí: – začátek: – konec:	> 3 hodiny < 6 hodin
Čekací doba před lepením keramických obkladů:	4 dny
Čekací doba před prováděním nátěrů:	7 dnů

VÝSLEDNÉ VLASTNOSTI

Přidržnost k betonu (N/mm): – po 28 dnech (při +23°C - 50% rel. vlhkosti):	> 2
Pevnost v tlaku podle EN 196/1 (N/mm): – po 28 dnech (při +23°C - 50%rel. vlhkosti):	> 14
Pevnost v tahu za ohybu (N/mm): – po 28 dnech (při +23°C - 50%rel. vlhkosti):	> 5
Dynamický modul pružnosti (N/mm ²):	7.000-11.000
Odolnost proti oděru podle ISO 5470, (g) – po 28 dnech na vzduchu (úbytek hmotnosti):	< 5 (po 100 otáčkách)

Planitop 200



 **MAPEI**[®]
SVĚTOVÝ PARTNER STAVITELŮ

1054-6-2008

Jakékoli reprodukce textu, fotografií a ilustrací této publikace je zakázána a může být postihována dle zákona.

(CZ) A.G. BETA